

依據教育部臺技(二)字第 1000014161 號函核定之「正修科技大學研究所博碩士班甄試暨考試入學招生規定」訂定。



# 正修科技大學

## 100 學年度研究所博、碩士班 考試 招生簡章

校址：83347 高雄市鳥松區澄清路 840 號

電話：(07)735-8800 轉 3012 (化工與材料工程研究所)

(07)735-8800 轉 3102 (營建工程研究所)

(07)735-8800 轉 3202 (電子工程研究所)

(07)735-8800 轉 3303 (機電工程研究所)

(07)735-8800 轉 3402 (電機工程研究所)

(07)735-8800 轉 3502 (工業工程與管理研究所)

(07)735-8800 轉 3702 (資訊工程研究所)

(07)735-8800 轉 5102 (經營管理研究所)

(07)735-8800 轉 5302 (資訊管理研究所)

(07)735-8800 轉 5202 (財務金融研究所)

(07)735-8800 轉 6102 (運動健康與休閒研究所)

(07)735-8800 轉 1111 (教務處 招生組)

傳真：(07)731-0213(招生組專線傳真)

網址：<http://120.118.215.132/rec/>

(歡迎免費下載本簡章及報名表)

## 正修科技大學 100 學年度研究所考試招生 重要日程表

工 作 日 程	日 期	備 註
發售簡章日期	100 年 02 月 21 日(一)至 100 年 04 月 01 日(五)止	
報名日期	100 年 03 月 01 日(二)至 100 年 04 月 01 日(五)	通訊報名以郵戳為準或至本校招生組現場繳交
寄發准考證	100 年 04 月 12 日(二)	
考試日期	博士班與碩士班一般生為 100 年 04 月 16 日(六)	請參閱第 6 頁
	碩士在職專班為 100 年 04 月 23 日(六)	
寄發成績單	100 年 05 月 06 日(五)	
考試成績複查截止日期	100 年 05 月 11 日(三)中午前	一律郵寄 限時專送查詢
錄取通知及公告日期	100 年 05 月 13 日(五)	
錄取生報到日期	100 年 05 月 18 日(三)	請參閱第 8 頁

### 正修科技大學 100 學年度研究生入學 獎學金實施辦法(節錄)

- 一、凡參加本校博士班考試入學錄取為正取生且就讀者，每名頒發獎學金新台幣三萬元整。
- 二、凡報名本校『碩士班』考(甄)試入學，在學成績在該班前 20% 名次者(須附排名證明)，**報名費全免**。另本校應屆畢業生在學成績未達前 20% 者報名費 5 折優待。
- 三、凡本校的大學部應屆畢業生，參加本校碩士班考(甄)試入學錄取且就讀者，其大學畢業成績為該班前 10 名者，每名頒發筆記型電腦乙部(代金新台幣壹萬柒仟元整)。
- 四、凡參加本校碩士班考(甄)試入學錄取，同時亦錄取國立台灣科技大學、國立台北科技大學、國立雲林科技大學、國立高雄第一科技大學、國立高雄應用科技大學、國立中正大學、國立中山大學、國立成功大學等其中之一所者，放棄上列國立大學而就讀本校者，每名頒發獎學金新台幣貳拾萬元整。

詳細規定請依本校 100 學年度研究生入學獎學金實施辦法為準(招生組網頁公告)。

# 目 錄

壹、報名資格.....	1
貳、招生所別及名額.....	2
參、修業年限及上課時段.....	2
肆、考試科目及總成績處理方式.....	2
伍、報名規定事項及繳交資料.....	4
陸、考試日期及地點.....	5
柒、成績計算及成績複查.....	7
捌、錄取.....	7
玖、報到.....	7
拾、購買簡章及報名表方式.....	8
拾壹、其他.....	8
拾貳、研究所簡介.....	9
拾參、試場規則.....	20
拾肆、附表	
附表一、報名表.....	22
附表二、報名專用信封封面.....	24
附表三、准考證寄發專用信封封面.....	26
附表四、成績通知專用信封封面.....	28
附表五、自傳及履歷表.....	30
附表六、師長推薦表.....	32
附表七、師長推薦函專用信封封面.....	34
附表八、考生複查成績申請表.....	36
附表九、工作證明書.....	38
附表十、獎學金實施辦法(節錄).....	40

# 正修科技大學 100 學年度研究所考試招生簡章

## 壹、報名資格

凡具有下列資格之一者，得報考本校研究所博士班：

- 一、公立或已立案之私立大學或獨立學院有相關系畢業（或應屆畢業生），取得碩士學位者。
- 二、符合教育部認定標準之國外大學或獨立學院有相關系畢業（或應屆畢業生），取得碩士學位者。
- 三、合於以同等學力（報考大學同等學力認定標準—第四條-民國 100 年 1 月 5 日修正，請參閱下列表）報考博士班之規定者。

### 第四條

- 一、碩士班學生修業滿二年且修畢畢業應修科目與學分（不含論文），因故未能畢業，經退學離校或休學一年以上，持有修業證明書，或休學證明書附歷年成績單，並提出相當於碩士論文水準之著作。
  - 二、大學畢業獲有醫學學士學位或牙醫學學士學位，經有關專業訓練二年以上，並提出相當於碩士論文水準之著作。
  - 三、大學畢業獲有學士學位，從事與所報考系所相關工作五年以上，並提出相當於碩士論文水準之著作。
  - 四、下列國家考試及格，持有及格證書，且從事與所報考系所相關工作六年以上，並提出相當於碩士論文水準之著作：  
（一）公務人員高等考試或一、二、三等特種考試及格。  
（二）專門職業及技術人員高等考試或相當等級之特種考試及格。
- 前項各款相當於碩士論文水準之著作，由各大學自行認定。  
藝術類或應用科技類相當於碩士論文水準之著作，得以創作、展演連同書面報告或以技術報告代替。  
第一項第二款所定有關專業訓練及第三款、第四款所定與報考系所相關工作，由學校自行認定。  
本辦法中華民國九十五年十二月二十八日修正施行前已符合原第四條第一項第二款規定資格者，於本辦法修正施行後五年內，得依原規定報考大學博士班入學考試。

凡具有下列資格之一者，得報考本校研究所碩士班：

- 一、公立或已立案之私立大學或獨立學院有相關系畢業（或應屆畢業生），取得學士學位者。
- 二、符合教育部認定標準之國外大學或獨立學院有相關系畢業（或應屆畢業生），取得學士學位者。
- 三、合於以同等學力（報考大學同等學力認定標準—第三條-民國 100 年 1 月 5 日修正，請參閱下列表）報考碩士班之規定者。

### 第三條

- 一、在學士班肄業，未修滿規定修業年限最後一年，因故退學離校或休學，自規定修業年限最後一年之始日起算已滿二年，持有修業證明書，或休學證明書附歷年成績單。
- 二、修滿學士班規定修業年限，因故未能畢業，自規定修業年限最後一年之末日起算已滿一年，持有修業證明書，或休學證明書附歷年成績單。
- 三、在大學規定修業年限六年（含實習）以上之學士班修滿四年課程，且已修畢畢業應修學分一百二十八學分以上。
- 四、取得專科學校畢業證書後，其為三年制者經離校二年以上；二年制或五年制者經離校三年以上；取得專科進修（補習）學校資格證明書、專科進修學校畢業證書或專科學校畢業程度自學進修學力鑑定考試及格證書者，比照二年制專科辦理。各校並得依實際需要，另增訂相關工作經驗、最低工作年資之規定。
- 五、下列國家考試及格，持有及格證書：  
（一）公務人員高等考試或一等、二等、三等特種考試及格。  
（二）專門職業及技術人員高等考試或相當等級之特種考試及格。
- 六、取得甲級技術士證或相當於甲級之單一級技術士證後，曾從事工作經驗三年以上，持有證書及證明文件。

※注意事項：1.報考碩士班在職專班者（**男性須役畢或免役**，**需提供證明文件**），並具備**大學學歷(或同等學力)且現仍在職者**即可報名。

2.報考學生錄取後，**經發現與報名資格不符者**，一律取消其錄取及入學資格，**報考學生不得異議**。

## 貳、招生所別及名額

所 別	博士班 招生名額	碩士班招生名額		
		一般生	在職專班	備註
化工與材料工程研究所	-	6名	-	-
營建工程研究所	-	7名	-	甲組4名、乙組3名
電子工程研究所	-	14名	-	-
機電工程研究所	3名	15名	-	-
電機工程研究所	-	11名	-	-
工業工程與管理研究所	-	9名	-	-
資訊工程研究所	-	9名	-	-
經營管理研究所	-	6名	20名	-
資訊管理研究所	-	6名	12名	-
財務金融研究所	-	6名	-	-
運動健康與休閒研究所	-	10名	-	甲組5名、乙組5名

## 參、修業年限及上課時段

修業年限：博士班研究生以二至七年為限，碩士班研究生以一至四年為限。

上課時段：『一般生』課程為週一至週五，『在職專班』課程為週六至週日。

## 肆、考試科目及總成績處理方式

所別	班別	身份別	組別	錄取名額	評分項目		配分	同分參酌順序
					項目1	項目2		
化工與材料工程研究所	碩士班	一般生	-	6名	項目1	單元操作與輸送現象	100分	1
					項目2	化學	100分	2
營建工程研究所	碩士班	一般生	甲組	4名	項目1	材料力學	100分	1
			乙組	3名	項目1	社區營造與規劃	100分	1
電子工程研究所	碩士班	一般生	-	14名	項目1	工程數學	100分	1
					項目2	電子學	100分	2
機電工程研究所	博士班	一般生	-	3名	項目1	工程數學	100分	1
					項目2	書面資料審查	100分	2
					項目3	面試	100分	3
	碩士班	一般生	-	15名	項目1	工程數學	100分	1
電機工程研究所	碩士班	一般生	-	11名	項目1	工程數學	100分	1

所別	組別	身份別	組別	錄取名額	評分項目		配分	同分參酌順序
工業工程與管理研究所	碩士班	一般生	-	9名	項目1	統計學	100分	1
資訊工程研究所	碩士班	一般生	-	9名	項目1	計算機概論 (含電腦網路概論)	100分	1
經營管理研究所	碩士班	一般生	-	6名	項目1	必考科目 管理學	100分	1
					項目2	選考科目 統計學 (二科選一科考試)	100分	2
						經濟學	100分	2
	碩士班	在職專班	-	20名	項目1	閱讀寫作	100分	1
					項目2	書面資料審查	100分	2
					項目3	面試	100分	3
資訊管理研究所	碩士班	一般生	-	6名	項目1	計算機概論(含資料結構)	100分	1
					項目2	管理資訊系統	100分	2
	碩士班	在職專班	-	12名	項目1	閱讀寫作	100分	1
					項目2	書面資料審查	100分	2
					項目3	面試	100分	3
							100分	3
財務金融研究所	碩士班	一般生	-	6名	項目1	財務管理	100分	1
運動健康與休閒研究所	碩士班	一般生	甲組	5名	項目1	運動訓練學	100分	1
					項目2	運動科學	100分	2
	碩士班	一般生	乙組	5名	項目1	管理學	100分	1
					項目2	休閒遊憩概論	100分	2

**總成績處理：**以上各所考生依各生之各科成績加總後，既為該生總成績。

※請自行攜帶沒有記憶程式功能簡便型工程用計算機。考生請詳閱本簡章：第拾參項『試場規則』第七條。

## 伍、報名規定事項及繳交資料

一、報名方式：一律採用通訊報名【請使用郵局限時掛號】。

二、報名日期：100年03月01日起04月01日止，通訊報名者以郵戳為憑(逾期不予受理)。

三、報名時應繳交下列文件：

報名時繳交資料	*1.報名表 *2.學歷證書影本 或 學生證影本(應屆畢業生) *3.郵政匯票(報名費) *4.通知專用信封(2個) ◎5.歷年成績單 ◎6.自傳及履歷表 ◎7.師長推薦函一封 ◎8.讀書及研究計畫 ※9.研究報告、論文、專刊及其它相關著作 ※10.其他能力證明文件 #11.工作證明書(在職工作證明或勞保明細證明)	備註： *為報名所有考生 必繳。 ◎為博士班及碩士班在職專班 必繳。 ※為博士班及碩士班在職專班 選繳。 #為碩士班在職專班 必繳。
<b>報名『博士班』及『碩士班在職專班』注意事項</b>		
1.書面資料審查含在校歷年成績、自傳及履歷表、師長推薦函、讀書及研究計畫、工作證明書、服務證明書等。 2.備審資料中「能力證明文件」係指足資證明本身相關潛力與能力之文件，如各種競賽獎狀、各類證照及其他相關成果或報告等。		

※以下為報名考生必繳交之資料：

- (一) 報名表：應正楷填寫工整，親自簽名並貼妥2吋半身正面照片一張(背面書寫報考所別及姓名)，如本簡章附表一。
- (二) 學歷證書：相關證書影本。(應屆畢業生需繳交學生證影本、以同等學力報名者須繳交同等學力證明書)
- (三) 郵政匯票：『受款人：正修科技大學』，郵政匯票請至郵局購買，報名費如下。  
 博士班：報名費新台幣 1,500 元。  
 碩士班：報名費新台幣 1,200 元；凡報名本校『碩士班』考(甄)試入學，在學成績在該班前 20%名次者(須附排名證明)，報名費全免，另本校應屆畢業生在學成績未達前 20%者報名費 5 折優待。詳細規定如獎學金實施辦法(節錄)。
- (四) 寄通知專用標準信封【2個】：如簡章附表三及附表四，並填妥收件人姓名、地址及郵遞區號，並各別貼足限時(十七元)郵資。(一般標準信封請自備)

※以下為報名『博士班』及『碩士班在職專班』書面審查必繳或選繳之資料：

- (五) 歷年成績單(必繳)：就讀學校歷年成績單(應屆畢業生列印至上學期即可)。

(六)自傳及履歷表(必繳):自傳格式如簡章附表五,履歷表格式請自行擬定(請以A4格式書寫)。

(七)師長推薦函(必繳):如簡章附表六,委請由原就讀學校之相關教師或就職單位主管一名書寫推薦表,並由推薦者親自彌封簽章,未彌封簽章者無效。(信封請自備)

(八)讀書及研究計畫(必繳):表格格式請自行擬定。

(九)研究報告論文專刊及其它相關著作(選繳):請自行影印附寄。

(十)其他能力證明文件(選繳):其他足資證明本身相關潛力與能力之文件,如各種競賽獎狀、各類證照及其他相關成果或報告等。

(十一)工作證明書(碩士班在職專班-必繳):如簡章附表九,需付在職工作證明或勞保卡明細表影本。(男性報名者必須繳交退伍令影本或免服兵役證明文件)

四、報名手續:將前項文件依報名專用信封封面所列順序,由上而下整理齊全,用迴紋針或長尾夾夾妥,平放裝入信封內,並以限時掛號郵寄。各所指定之資料,如無法裝入報名專用信封時,請全部以包裹郵寄。**如表件不全或資格不符致遭退件無**

**法報名者應自行負責,所繳報名費一概『不予退還』,郵寄前務必慎重核對確認。**

五、收件地址:83347 高雄市鳥松區澄清路 840 號。收件人:正修科技大學招生委員會。

六、報名費:博士班報名費新台幣 1,500 元,碩士班報名費新台幣 1,200 元,以郵政匯票繳款者,請至郵局購買郵政匯票(受款人:正修科技大學)。

七、**注意事項**:

(一)報名資料寄出後不得以任何理由要求更改報考資料,同時無論錄取與否,除退還證件正本外,其他報名資料概不退還,相關資料請自行影印存底。

(二)師長推薦函委請由原就讀學校相關教師或就職單位之主管一名書寫推薦表,並由推薦者親自彌封簽章,未彌封簽章者無效。

## 陸、考試日期及地點

一、考試日期:博士班與碩士班一般生為 100 年 04 月 16 日(星期六)。

碩士在職專班為 100 年 04 月 23 日(星期六)

二、考試地點:正修科技大學(83347 高雄市鳥松區澄清路 840 號)。

※考試前一天下午公佈考試時間表與考場地點。



## 考試時間表

博士班與碩士班一般生為 100 年 04 月 16 日(星期六)。						
時間			08：30~10：00 第一節	10：30~12：00 第二節	13：00~14：30 第三節	15：00~16：30 第四節
所別	班別	組別	考試科目			
化工與材料工程研究所	碩士班	一般生	單元操作與輸送現象	化學	-	-
營建工程研究所	碩士班	一般生甲組	材料力學	-	-	-
		一般生乙組	社區營造與規劃	-	-	-
電子工程研究所	碩士班	一般生	工程數學	電子學	-	-
機電工程研究所	博士班	一般生	工程數學	面試-第一梯	面試-第二梯	面試-第三梯
	碩士班	一般生	工程數學	-	-	-
電機工程研究所	碩士班	一般生	工程數學	-	-	-
工業工程與管理研究所	碩士班	一般生	統計學	-	-	-
資訊工程研究所	碩士班	一般生	計算機概論 (含電腦網路概論)	-	-	-
經營管理研究所	碩士班	一般生	選考 統計學 經濟學	管理學	-	-
資訊管理研究所	碩士班	一般生	計算機概論 (含資料結構)	管理資訊系統	-	-
財務金融研究所	碩士班	一般生	財務管理	-	-	-
運動健康與休閒研究所	碩士班	一般生甲組	運動訓練學	運動科學	-	-
		一般生乙組	休閒遊憩概論	管理學	-	-

碩士班在職專班為 100 年 04 月 23 日(星期六)。						
時間			08：30~10：00 第一節	10：30~12：00 第二節	13：00~14：30 第三節	15：00~16：30 第四節
所別	班別	組別	考試科目			
經營管理研究所	碩士班	在職專班	閱讀寫作	面試-第一梯	面試-第二梯	面試-第三梯
資訊管理研究所	碩士班	在職專班	閱讀寫作	面試-第一梯	面試-第二梯	面試-第三梯

註：若無法於 4 月 23 日完成所有考生之面試時，得延長至 4 月 24 日繼續辦理面試，以保障所有考生權益。

## 柒、成績計算及成績複查

- 一、考試項目每項目原始總分為 100 分，依各生之各科成績加總後，即為該生總成績。總成績計算方式依照本簡章第肆項之規定。
- 二、成績複查費每一項目酌收新台幣 50 元，考生對成績如有疑義，得填妥「考生複查成績申請表」(本簡章附表八)，連同成績單影本、複查費匯票(受款人：正修科技大學)附貼足郵資書明回信地址之信封(信封上請註明「複查研究所考試招生成績」字樣)，考試成績複查於**100年05月11日中午前**寄達本校研究所招生委員會(83347 高雄市鳥松區澄清路 840 號)，複查以一次為限，逾期或未依上述規定辦理者，概不受理。

## 捌、錄取

- 一、本校博碩士班招生由招生委員會於放榜前決定最低正取生錄取標準，在此標準以下之非正取生，得列備取生若干名。本會得視情況需要可採不足額錄取，但正取生錄取不足額時，不列備取生。錄取名單提經招生委員會確認後正式公告。
- 二、本會按考試總成績之高低排定錄取優先順序，依錄取標準及招生名額決定正取學生及備取學生。考試總成績相同時，比序方式詳載於本簡章第肆項。成績未達錄取標準，雖有名額亦不予錄取。
- 三、錄取名單發佈於本校網址(<http://120.118.215.132/rec/>)外，並以專函通知。榜單預定**100年05月13日**公告。

## 玖、報到

### 一、正取生：

錄取研究所考試入學之錄取生，備妥應繳交資料親自、委託他人或郵寄至本校各研究所辦公室(如下表)辦理報到手續，逾期未報到者，視為放棄錄取資格，事後不得以任何理由要求補報到，其缺額由備取生依序遞補，並遞補至額滿為止。

報到時間： <b>100年05月18日(星期三)</b> 上午9時至12時		
報到地點如下		學校電話(07)735-8800
所別	錄取新生報到地點	分機
化工與材料工程研究所	行政大樓，四樓『系辦公室』	3012
營建工程研究所	土木系館，二樓『系辦公室』	3102
電子工程研究所	電子系館，二樓『會議室』	3202
機電工程研究所	機械系館，二樓『系所辦公室』	3303
電機工程研究所	電機系館，二樓『系辦公室』	3402
工業工程與管理研究所	工管系館，二樓『系辦公室』	3502
資訊工程研究所	綜合大樓，六樓『系辦公室』。	3702
經營管理研究所	人文大樓，八樓『經管所辦公室』	5102
資訊管理研究所	圖科大樓，八樓『系辦公室』	5302
財務金融研究所	人文大樓，七樓『系辦公室』	5202
運動健康與休閒研究所	人文大樓，一樓『系辦公室』	6102

### 應繳交資料如下

① 2 吋相片四張(背面請書寫姓名及所別)、② 身分證正反影本(請分開影印)、③ 新生基本資料表(請上網下載)、④ 畢業證書正本(如應屆畢業生未領有畢業證書者請上網下載"延遲繳交切結書")、⑤ 錄取成績單正本，並完成錄取生報到手續。

相關資料下載位置 <http://120.118.215.132/rec/> 在點選"檔案下載"內。

※如需**通訊報到**請將相關資料備齊並於**報到日期前**，先將資料寄至本校招生組。

### 二、備取生：

獲通知遞補之備取生，應依通知所規定之時間、地點，持成績通知單及繳交資料親至或委託他人至本校各所辦公室辦理登記遞補手續。若事後仍有缺額，依尚未遞補之備取生名次依順序遞補。未依通知規定時間辦理報到者，視同放棄遞補錄取資格。

### 拾、購買簡章及報名表方式

- 一、本簡章每份收工本費 50 元，自 100 年 02 月 21 日起於本校校門口警衛室及招生組發售，亦可上網自行下載。
- 二、函購簡章信封上請註明「函購研究所博、碩士班考試招生簡章」字樣。函購時用 50 元郵政匯票(受款人：正修科技大學)並檢附 B4(25.7cm\*36.4cm)大型回郵信封一個，並貼足十七元(需掛號者貼足三十元)郵資及填妥收件人姓名、地址及郵遞區號。
- 三、網路免費下載，請至本校網站：<http://120.118.215.132/rec/>。
- 四、任何疑問請向本校研究所招生委員會洽詢；  
電話：(07)735-8800 轉 1111 本校教務處招生組。

### 拾壹、其他

其他未盡事宜除依相關法令規章處理之，若有相關法令規章仍未明定，而造成疑義者，由本校招生委員會研議方案，召開臨時委員會議討論作成決議之。報名本校之學生有關招生事項如有疑義時，得於該情事發生後一週內備妥相關資料向本校提出申訴，由本校相關人員討論研議，並函覆報名學生，逾期恕不受理。

## 拾貳、研究所簡介

### 正修科技大學 化工與材料工程研究所 Institute of Chemical and Material Engineering

#### 一、發展重點

本所教授化學與材料工程相關實用技術，除強化基礎化工與材料教育外，並因應化工相關產業新領域之發展，重點發展特用材料、高分子材料合成、環境微量分析技術及生化技術相關工程等領域。培養學生具備：1. 化工材料合成與分析之專業技術 2. 具備國際觀與跨領域合作發展能力。

#### 二、系所研究領域

- |               |              |
|---------------|--------------|
| 1. 高分子及光電材料合成 | 3. 精密微量分析技術  |
| 2. 奈米材料       | 4. 生物科技暨生化工程 |

#### 三、現有專任師資

職稱	姓名	學歷	專長	職稱	姓名	學歷	專長
教授兼系所主任	許清雲	清華大學化學博士	有機合成、材料合成	副教授	黃芳正	台灣科技大學化工博士	酵素反應
教授兼副校長	何清釗	亞洲理工學院環工碩士	單元操作、環境工程	副教授	施琦玉	中原大學化工碩士	薄膜分離
教授兼超微量科技中心主任	張簡國平	成功大學化工博士	高分子合成、液晶化學	副教授	劉庭筠	美國 TUFTS 化學博士	儀器分析
教授	楊宗樺	清華大學化工博士	人工器官、組織工程	副教授	黃平志	成功大學環工博士	環境分析
教授	彭立祥	清華大學材料博士	磁性與超導材料、奈米與生醫用材料	副教授	葉安祺	台灣大學化學博士	奈米材料
副教授兼學務長	林烈利	中山大學材料博士	液晶高分子、高分子發光二極體	副教授	戴嘉慧	美國北德州大學生化博士	蛋白質化學
副教授	謝德榮	清華大學應化碩士	物理化學	副教授	王琳麒	成功大學環工博士	環境工程、微量分析
副教授	葉志成	台灣大學化工碩士	單元操作、程序模擬	助理教授	楊國明	成功大學化工博士	高分子混練及物性、控制釋放
副教授	李安揚	中山大學化學博士	有機合成	助理教授	洪忠賢	中原大學化學碩士	環境工程、固體廢棄物
副教授	楊國清	中山大學化學博士	有機金屬化學、觸媒化學	助理教授	陳立憲	台灣大學化工博士	流體力學、膠體泳動
副教授	黃和全	中山大學海洋生物科技與資源學系博士	天然物化學、化合物結構鑑定與解析	助理教授	黃元品	清華大學化工博士	液晶材料、奈米複合材料

#### 四、主要設備

本所設備精良且多元化，除各教學研究實驗室外尚包含熱裂解氣相層析質譜儀(TGA-GC-MS)、高效率液相層析儀(HPLC)、紫外線可見光譜儀(UV)、傅立葉紅外線光譜儀(FT-IR)、傅立葉-核磁共振光譜儀(FT-NMR)、原子吸收光譜儀(AA)、氣相層析儀(GC)、感應耦合電漿光譜儀(ICP)、微差掃描卡計(DSC)、金相攝影系統、熱重分析儀(TGA)、真空蒸鍍機、蝕刻洗淨設備、測厚機、LED 測試機、輝度計、水冷式曝光機、萬能材料試驗機、熱變形試驗機、旋轉塗佈機、電泳展開器、螢光測定器(PL)、環弧電壓儀(CV)、聚合酶鏈鎖反應儀、X-光繞射儀(X-RD)、熱機械分析儀(TMA)、熱均壓機等精密儀器設備。

**正修科技大學**  
**營建工程研究所**  
**Institute of Construction Engineering**

一、發展重點：

本所為配合國家產業發展重點及南台灣營建人才之需求，並以提升土木營建相關研發能量與滿足產業之需求，發展重點如下：

1. 配合國內營建工程環境之需求，培育相關新技術、新工法及管理方法之技術人才。
2. 配合教育部推動災害防治教育，培育災害防治之技術人才，經營安全之環境。
3. 配合國家政策，培育生活永續綠色科技之人才。

二、現有專任師資：

職稱	姓名	最高學歷	專長
副教授 兼所長	周煌燦	台灣科技大學營建工程研究所博士	結構力學、耐震設計、鋼筋混凝土力學
教授	湯兆緯	中興大學土木工程研究所博士	混凝土工學、鋼筋混凝土構件行為及耐震設計
副教授	單明陽	美國密蘇里大學土木工程研究所博士	鋼結構、結構力學、生態工程
副教授	詹勳山	台灣大學土木工程研究所碩士	大地工程、測量學
副教授	林冠洲	日本近畿大學工學博士	大地工程、營建施工、結構力學
副教授	楊全成	成功大學土木工程研究所碩士	大地工程、網際網路
副教授	彭俊翔	成功大學土木工程研究所博士	道路工程、鋪面技術、路面材料
副教授	趙 鳴	西雪梨大學營建工程研究所博士	結構分析、防災科技、量測技術
副教授	潘坤勝	中興大學土木工程研究所博士	材料、結構力學
副教授	王金鐘	成功大學土木工程研究所博士	岩石力學、工程地質、大地材料
副教授	曾文哲	國立中山大學海洋環境及工程研究所博士	流體力學、水利工程、下水道工程
副教授	江慶堂	國立海洋大學材料工程博士	材料、結構、施工
副教授	蔣曉梅	成功大學建築研究所博士	建築設計、都市計畫
副教授	任森珂	成功大學建築研究所博士	風環境、結構
副教授	張宇彤	成功大學建築研究所博士	建築史、數地計畫
副教授	王建智	台灣科技大學營建工程研究所博士	大地工程、深開挖工程、土壤行為學
助理教授	田坤國	成功大學土木工程研究所博士	大地工程、岩石力學、坡地災害分析
助理教授	楊秉蒼	中華大學土木工程所碩士	人工智慧、管理科學、營建管理
助理教授	黃正忻	國立台灣科技大學營建工程碩士	營建管理、施工規劃與控制
助理教授	柯武德	日本關西大學土木工程碩士	大地工程、岩石力學、隧道工程
助理教授	張文德	成功大學建築研究所博士	建築設計、開發計畫
助理教授	陳志賢	國立成功大學土木工程博士	結構力學、材料科學
助理教授	謝坤宏	台灣科技大學博士候選人	深開挖工程、地工合成材料之應用、大地工程

三、主要設備：

紅外線熱影像儀、混凝土試體快速研磨機、熱重熱示差同步分析儀、遙測影像分析軟體、力學分析軟體、雷射量測儀、超音波測定儀、微振量測系統、電滲試驗儀、地理資訊系統軟體、三軸陀螺儀、六軸滑動台、動能荷載控制系統、動態荷載台、混凝土阻抗儀、蒸壓鍋、3D 影像擷取分析系統、數位影像顯示系統、多功能結構試驗儀、水平雙軸強制式拌合機、腐蝕測試系統、膨脹儀組件、萬能試驗儀、高溫電器爐、應變指示器、抗壓試驗儀、篩搖機、洛杉磯試驗儀、黏度試驗儀、馬歇爾試驗儀、自動壓密試驗機、自動夯實試驗機、自動土壤抗壓試驗機、電子式直接剪力試驗機、相對密度儀、自動土壤三軸試驗機組。

# 正修科技大學 電子工程研究所

## Institute of Electronic Engineering

本校秉持四十幾年來積極培育優秀電子工程人才的教育理念與均衡南北高科技電子產業發展的目標，於民國九十二年成立電子工程研究所，藉以提昇高科技人才素質及暢通大專院校學生升學管道。

### 一、教育目標

藉完整實務研發與創新思考訓練，培育具光電、半導體與無線通訊工程方面設計研發人力。

### 二、本所特色

1. 96 學年度通過中華工程教育 IEET 認證
2. 擁有南部技職體系唯一之 EMC 實驗室
3. 全國技職體系設備整合度最齊備之半導體無塵室
4. 全國技職體系技術最先驅之半導體量測實驗室
5. 南部技職體系唯一無水氧有機光電實驗室
6. 具有全國最多之勞委會甲級技能檢定場
7. 產學合作最密切之智慧型載具開發實驗室

### 三、現有專任師資

職稱	姓名	最高學歷	專長	職稱	姓名	最高學歷	專長
教授 兼所長	吳三連	成功大學電機所 博士	半導體工程	副教授	王納富	成功大學電機所博 士	薄膜技術
教授 兼工學院院長	陳文祥	中山大學電機所 博士	微波通訊	副教授	陳進祥	成功大學微電子所 博士	光電工程 半導體材料
教授	程遠東	中山大學電機所 博士	光電工程 微波工程	副教授	蔡友遜	中山大學電機系博 士	射頻通訊
教授	陳振聲	中山大學電機所 博士	天線工程 微波電路設計	副教授	林宜賢	成功大學電機所博 士	影像處理 單晶片微電腦控制
教授	蔡漢彰	臺灣科技大學電 子所博士	電路電性磁性 量測	副教授	蔡政男	中山大學光電所博 士	晶體光纖放大器
副教授	施松村	中山大學電機所 博士	光電工程	助理教授	趙國建	中正理工學院應用 物理所碩士	行動通訊 通訊理論
副教授	林淑芸	中山大學電機所 博士	電磁相容 微波電路	助理教授	吳忠義	成功大學物理所博 士	半導體物理 計算物理
副教授	黃新賢	成功大學電機所 博士	醫學電子 微電腦控制	助理教授	劉冠廷	成功大學微電子博 士	光電半導體
副教授	許仕	中山大學光電所 博士	光放大器 光纖感測器	助理教授	廖忠興	大阪市立大學電子 資訊博士	數位影像處理
副教授	郭德惠	台灣大學電機所 碩士	電路系統設計 控制系統	助理教授	張法憲	中山大學電機所博 士	雷射共振腔架設 工業機器人系統
副教授	康定國	交通大學電子所 博士	固態物理 半導體	助理教授	盧嘉鴻	成功大學機械系博 士	光線追蹤 機電整合
副教授	蔡有仁	清華大學材料科 學所博士	材料科學 半導體製程	助理教授	王國章	淡江大學電子系 學士	微算機原理與應用 介面技術

### 四、特色實驗室

本所之特色實驗室有半導體量測實驗室、半導體製程無塵室、電磁相容實驗室、微波量測實驗室、光電元件實驗室、射頻辨識系統實驗室、光纖通訊實驗室、嵌入式晶片應用實驗室、智慧型載具開發實驗室與機器人實務實驗室等。

**正修科技大學**  
**機電工程研究所**  
**Institute of Mechatronics Engineering**

1、本所教育目標：

本所現有碩博士班，並於 2007 年正式通過 IEET 工程認證，發展成為具有研究與實務教學特色，培育具社會責任與人文關懷，符合工業發展需求之研究技術人才為目標。本所三大教育目標為：(1)、紮實工程專業，教育學生能夠運用數學、科學與工程學的知識，系統化地分析問題。(2)、著重實務創新，教育學生能夠設計實驗以驗證理論分析結果，製造機械系統以實現設計理念。(3)、實踐人文關懷，養成良好的品德操守與職業道德，培養均衡的人文素養與博愛精神。

2、發展重點

- (1)、光機電系統、控制系統、電子技術、自動控制、微機電、微感測、壓電力學相關技術應用。
- (2)、逆向工程、電腦輔助設計分析製造、精密量測及感測、微製造技術、奈米量測加工技術。

3、現有專任師資

職稱	姓名	學歷	專長	職稱	姓名	學歷	專長
教授 兼所長	龔皇光	美國休士頓大學機械工程博士	半導體、微觀力學	副教授	余元利	成功大學機械研究所碩士	熱流場分析
講座教授	蔡穎堅	美國奧克拉荷馬州立大學機械系博士	機構設計	副教授	王進猷	成功大學機械工程博士	機器人系統
教授	江榮傑	美國伊利諾州大學機械工程博士	工程自動化	副教授	周卓明	台灣大學應力所博士	壓電與微機電
教授 兼教務長	郭柏立	成功大學機械工程博士	電腦輔助分析	副教授	陳鴻雄	美國壬色列理工學院機械工程博士	微機電加工
教授	溫茂育	中山大學機械研究所博士	微熱流	副教授	陳志冠	中山大學機械研究所博士	振動噪音分析
教授	林忠民	中山大學機械研究所博士	微磨耗分析	副教授	張琨璋	中山大學機械研究所博士班	機械熱流
教授 兼研發長	黃柏文	中山大學機械工程博士	半導體封裝	副教授	林獻源	中山大學機械研究所博士	機構設計
副教授	蔡居萬	大同工學院機械系	新能源技術	專業技術 副教授	許昭良	正修工專機械科	機械製造
副教授 兼副校長	游步平	台灣大學造船研究所碩士	系統動態分析	副教授	王述宜	中山大學機械研究所博士	微機電
副教授	劉碧發	海洋學院輪機系	機械製造	副教授	李政男	成功大學機械研究所博士	逆向工程
副教授	侯小屏	美國中央密蘇里州立大學技職研究所碩士	焊接工程	助理教授	孫允平	成功大學航太所博士	自動控制
副教授	李金和	彰化師大職業教育學系博士	電腦輔助繪圖	助理教授	黃秋虎	美國壬色列理工學院機械工程博士	流體機械製造
副教授	劉文賓	清華大學材料科學研究所碩士	光電材料	助理教授	林阿德	中山大學機械研究所博士	機械固力
副教授	吳思明	中興大學機械系	工程專利	助理教授	黃怡澄	中山大學機械研究所博士	非破壞檢測
副教授	謝忠明	中山大學機械研究所博士	微製造加工	助理教授	熊仁洲	美國理海大學材料研究所博士	材料工程

4、主要設備

機電工程研究所設於本校圖書科技大樓七樓，主要實驗室如下：

電子顯微鏡實驗室、微振動實驗室、光機電系統實驗室、複合材料應用實驗室、工程研究科技中心、微拉力實驗室、機電工場、綜合機械工場、設計製造整合中心、逆向工程實驗室、三次元測定實驗室、數控工具機實驗室、CAD/CAM 實驗室、快速模具實驗室、氣液壓控制實習室、精密量測實驗室、系所圖書室、系所會議室、PC-BASED 控制實驗室/微製造實驗室、熱機實驗室、非破壞檢測實驗室、材料實驗室、流體試驗室、力學量測試驗室、X-Ray 檢測實驗室、金相實驗室、暗房、機械製圖實驗室、CAE 實驗室、機電整合實驗室、視聽教室、壓電系統控制實驗室。

**正修科技大學**  
**電機工程研究所**  
**Institute of Electrical Engineering**

**壹、研究發展**

本所研究發展方向分為「系統」與「光電」兩大領域，系統涵蓋電力系統與控制系統，光電以鍍膜技術、光電量測與光電材料為重點研究領域。

**貳、師資陣容**

職 稱	姓 名	學 歷	研 究 領 域
教授兼所長	黃燕昌	國立成功大學電機工程博士	電力系統規劃、人工智慧、照明光學量測
教 授	蔡明堂	國立中山大學電機工程博士	配電自動化、電力自由化
教 授	李建華	國立成功大學電機工程博士	系統理論、系統辨證
教 授	李丁福	美國華盛頓大學材料科學博士	光學薄膜、陶金材料
教 授	呂榮基	國立中山大學電機工程博士	輸配電系統規劃、電力系統軟體開發
教 授	黃坤元	國立成功大學電機工程博士	人工智慧、電力系統運轉與控制
教 授	沈鎮南	國立中山大學電機工程博士	綠色能源、負載管理
教 授	王志明	國立中山大學電機工程博士	薄膜技術、紅外線感測元件
教 授	陳正義	國立中山大學機械工程博士	機電整合、嵌入圖控
副教授	陳榮良	國立成功大學電機工程碩士	最佳控制、控制系統
副教授	李 象	國立台灣大學電機工程博士	電力電子、電動機控制
副教授	張建智	國立中山大學電機工程博士	計算機工程、平行處理
副教授	陳脅憑	國立台灣大學電機工程博士	微處理機、電子電路設計
副教授	詹舜宇	國立中山大學電機工程博士	電力電子、電動機控制
副教授	金鴻展	國立中山大學電機工程博士	電能監控與管理、電力品質
副教授	廖炳松	國立成功大學工程科學博士	圖型監控、信號處理
副教授	鄭富升	國立中山大學電機工程博士	人工智慧、電腦輔助設計
副教授	章國揚	義守大學電機工程博士	電力系統分析、電力品質
副教授	張亞清	國立中山大學電機工程博士	電力擁塞控制、電力系統規劃
副教授	吳敏生	國立中山大學電機工程博士	數位影像處理、數位影像壓縮、多媒體
助理教授	朱弘仁	國立中山大學電機工程博士	數位控制、非線性控制
助理教授	洪夢聰	國立中山大學電機工程博士	光電元件、微電子工程
助理教授	陳炳昌	國立成功大學電機工程碩士	工業配電、自動控制
助理教授	陳松齡	美國諾斯洛普大學工業工程所碩士	電子材料、半導體製程
助理教授	林永璋	國立中山大學環境工程博士	高級氧化程序、環境污染防治
助理教授	黃俊傑	國立成功大學材料科學工程博士	半導體薄膜、光電薄膜、功能性陶瓷
助理教授	陳幸豐	國立中山大學電機工程博士	電磁相容、嵌入式控制

**參、主要設備**

射頻磁控濺鍍系統、光阻塗佈機、電子束蒸鍍機系統、熱化學氣相沉積設備、RLC 量測儀、嵌入式控制系統、分散式控制模組、電路雕刻機、伺服控制模組、金屬濺鍍機、電漿蝕刻系統、水平旋轉機械手控制系統、圓週旋轉機械手控制系統、X-Y-Z Buffer 機械手控系統、步進馬達機械手控制系統、裝配控制系統、自動倉儲控制系統、類比 DC 伺服控制系統、網路式交直流馬達驅動系統、光源量測系統、旋轉反光鏡式分佈光度測試系統、電力監控模擬系統、電力分析儀、諧波分析儀、數字型黏度計、高溫爐、氬燈、高階電力電子實驗組、太陽能發電模擬系統、即時控制軟體、PC 電腦主機、數位儲存示波器、DDS 任意波形信號產生器。



**正修科技大學**  
**工業工程與管理研究所**  
**Institute of Industrial Engineering and Management**

一、發展重點

培養具工業工程與管理學識之專業人才，使其能善用管理科學技術，進行生產系統的整合性設計、管理及評估，並經由專業課程訓練及論文研究，提升學生的科技管理能力。本所發展重點

- 1、以生產、服務作業系統管理為訓練目標，培育碩士生具備系統整合性分析、設計及控制能力。
- 2、培育工業工程與管理的專業素養，提升學生獨立發掘及解決問題的能力，同時具備合理且清晰的表達能力。
- 3、藉由產學合作關係，建立創新育成機制，落實碩士生的實務論文研究。

二、現有專任師資

職稱	姓名	最高學歷	專長
教授 兼總務長	龔清景	菲律賓馬尼拉曼威爾大學企管博士	行銷管理、人事管理、工業管理
教授	王進賢	國立交通大學應用數學博士	模糊理論、灰色理論、決策分析
教授	黃昭貴	國立台灣科技大學管理技術博士	作業研究、存貨系統、供應鏈管理
副教授 兼研考處處長	鄭梓亮	東吳大學商用數學系	數量方法、行銷研究
副教授 兼所長	葉俊賢	國立成功大學工學博士	電腦整合製造、製商整合、可靠度工程
副教授	洪僖黛	國立成功大學工業管理科學博士	生產管理、作業研究、績效分析
副教授	鄭榮郎	國立中山大學企業管理博士	工業工程與管理、品質管理、作業管理
副教授	許碧敏	美國德州大學阿靈頓分校工業工程管理博士	統計品質管制、物流管理、數理統計
副教授	陳月裡	國立成功大學工業管理科學博士	品質管理、服務品質、資料分析
副教授	李金和	國立高雄師範大學工業科技教育學系博士	製造程序、工業管理
副教授	王文志	美國賓州州立大學工業教育博士	生管系統、工業安全、統計分析
副教授	陳琪琪	國立成功大學統計學士	統計學、品質管理
副教授	吳富堯	英國克蘭菲爾大學機械工程博士	組織行為、生產管理、品質保證
副教授	李政鋼	國立成功大學機械工程博士	自動化工程、電腦輔助工程應用、最佳化
助理教授	潘昭宏	國立交通大學經營管理博士	財務管理、工程經濟、統計學
助理教授	陳格致	國立成功大學工學博士	模糊理論、人工智慧、類神經網路
助理教授	王在德	英國培斯禮大學資訊系統與計算博士	遺傳演算法、演化人工智慧、賽局理論
助理教授	陳君涵	國立清華大學工業工程與工程管理所博士	模糊理論、決策分析、系統模擬

三、主要設備

本所擁有獨立系館，館內規劃八個實習單元、專題討論室及配備完整的研究生室。實習室配備最新的軟、硬體設備，並提供數十種資料庫(如：SDOS, ABI/INFORM, EI 等)，可經由學術網路進行全文或摘要檢索。

**正修科技大學  
資訊工程研究所**

**Institute of Computer Science and Information Engineering**

**1、教育目標：**

藉由兼具理論與實務的完整課程規劃，落實人才培訓及創新思考與研究發展的教育紮根工作，進而培養學生具有創新思考及解決問題的能力，發展成為具有研究與實務教學特色，培育具社會責任與人文關懷，符合資訊科技發展需求之研究技術人才為目標。

**2、發展重點**

- (1)行動網路系統：結合相關師資組成「寬頻無線網路系統」及「無線感測網路系統」研發團隊，專研無線區域網路、隨意無線網路、行動與無線通訊系統、感測網路系統、無線感測網路、網路電話(VoIP)、WiFi、WiMax、及資訊安全等相關研究主題為主軸，進行理論探討與實務設計。並將經驗及成果，配合多媒體傳輸技術與系統整合，藉以落實研發成果之技術應用。
- (2)嵌入式發展系統：以「嵌入式整合系統」、「晶片設計系統」及「生醫量測系統」等三項領域為研發主軸，積極致力研究包含嵌入式系統設計實務、整合嵌入式發展系統、SoC系統整合設計、系統晶片設計實務、低電壓低功率小型化晶片電路設計、掌上型電腦(PDA)應用程式、運動生理量測基礎實務、運動生理量測整合實務、運動醫學影像實務與訊號處理、以及資訊家電(Information Appliance, IA)等相關應用技術，藉以為資訊科技生活化培養核心的技術人才。

**3、專任師資**

職稱	姓名	最高學歷	專長	職稱	姓名	最高學歷	專長
教授	程深	奧克蘭大學 電機及醫學工程系 博士	電磁波、生醫電子、類神經網路、臨床醫學輔助診斷	副教授	謝隆斌	俄亥俄大學 電機電腦工程所博士	單晶片、組合語言、介面技術
副教授 兼所長	余國正	國立成功大學 電機工程學系博士	晶片設計、電路設計系統	助理教授	傅日明	國立台灣大學 電機工程學系博士	軟硬體系統設計、程式設計、嵌入式系統設計、系統驗證
副教授	王維倫	國立成功大學 電機工程學系博士	超大型積體電路及系統晶片設計、嵌入式系統設計	助理教授	劉建源	國立中山大學 資訊工程學系博士	無線網路、電腦網路、資料庫系統、軟體工程
副教授	黃志峰	國立成功大學 電機工程學系博士	儀器系統設計、醫學電子電路設計與應用、嵌入式系統設計	助理教授	何俊輝	國立中山大學 資訊工程學系博士	數位學習科技、電腦網路、資料庫系統、平行分散式系統
副教授	許博學	國立中山大學 電機研究所博士	資訊安全，網際網路資料庫，單晶片系統設計	助理教授	李宗哲	國立中山大學 電機工程系博士	超大型積體電路(VLSI)設計、生醫晶片設計、混合訊號電路設計

**4、主要設備**

- (1)本所現有教學型實驗室：感測技術實驗室、行動網路系統實驗室、網路技術與多媒體實驗室、嵌入式系統實驗室、微處理機實驗室、晶片系統設計實驗室、微電腦實驗室、電子電路實驗室及實務專題實驗室等9間，實務型實驗室：行動無線網路實驗室、生醫量測實驗室及工作站實驗室等3間。
- (2)設備：嵌入式發展系統、SOPC發展系統、網路模擬分析軟體、協定分析軟體、無線網路分析儀、無線網路協定模擬與分析電腦系統、無線感測網路協定分析儀、高速網路交換路由器、顫抖量測系統、MSP430教學研發模組、FPGA發展系統、工作站、RFID無線辨識發展系統、邏輯分析儀、ZigBee無線感測發展實驗器、行動多媒體教學實驗平台、通訊協定解碼示波器、圖控通訊教學實驗平台、電力線通訊實驗平台、無線傳輸血氧脈搏感測模組、無線傳輸血壓感測模組、心跳/脈搏/體溫生醫訊號感測器、血壓/血糖生醫訊號感測器。

**正修科技大學**  
**經營管理研究所**  
**Institute of Business Administration**

一、發展重點

本所以培育企業中高階之實務管理人才，強調理論與實務並重之教學與研究，發展重點：

- 1.以行銷、財務、人力資源、創業與創新管理及專案管理為發展主軸。
- 2.重視決策分析、研究與整合等能力訓練，並加強外語及國際觀，每年赴海外發表論文。

二、現有專任師資

職 稱	姓 名	最 高 學 歷	專 長
講座教授	周燦德	國立政治大學教育研究所博士	領導學、管理學、教育管理
講座教授	蕭錫錡	美印第安州立大學哲學博士	人力資源發展與管理、領導學
教授兼管理學院院長	蔣治平	國立成功大學工業管理科學博士	生產與作業管理、工業管理
副教授兼國際事務處處長	鄭舜仁	Manuel L.Q University 企業管理博士	計量方法、企業研究方法、統計學
副教授兼所長	汪秩仁	國立中山大學企業管理博士	行銷管理、消費者行為、品牌管理
教授	陳麗蓉	美愛荷華州立大學英語教學碩士	管理英文
副教授兼人事室主任	紀世訓	國立政治大學公共行政研究所碩士	人力資源管理專題、組織行為
副教授	李啟誠	國立成功大學企業管理研究所博士	企業經營策略、企業研究方法、行銷管理
副教授	劉天賜	國立清華大學工業工程研究所博士	生產與作業管理、全面品質管理
副教授	吳岱儒	國立中山大學管理學博士	組織理論與管理、知識管理專題
副教授	林坤霖	國立成功大學會計系博士	會計學、公司治理
副教授	周秀蓉	國立雲林科技大學管理學博士	行銷企劃、整合行銷傳播
副教授	李顯儀	國立中正大學財金融研究所博士	投資理財實務、期貨與選擇權
助理教授	陳信宏	國立中山大學企業管理研究所博士	財務管理、公司理財
助理教授	陳國雄	美國南達科塔大學博士	人力資源管理專題、財務報表分析
助理教授	胡琬珮	國立成功大學交通管理科學系博士	多變量分析、高階統計
助理教授	蔡政宏	國立成功大學企管博士	行銷管理、顧客關係管理、知識管理
助理教授	楊宗文	美聖道大學組織領導所博士	組織理論、領導學、專案管理
助理教授	戴志聰	國立中正大學企業管理研究所博士	國際貿易、企業政策、專案管理
助理教授	高子原	日本九州產業大學經營學博士。	國際企業管理、國際行銷管理
助理教授	蔡馥陞	義守大學管理研究所博士	創業與創新管理、資訊管理與電子商務

三、實習室與資源

經營管理研究所現有實習室主要分佈於人文大樓及管院大樓，實習室與資源有：經營管理資訊實習室、商業與網路應用實習室、投資理財資訊實習室、行銷企劃發展實習室、企業營運模擬教室、個案教學教室、網路創業實習室；並有統計 SPSS、AMOS、財務報表分析系統、企業營運模擬系統(BOSS)、企業資源規劃(ERP)、專案管理、電子商務等完善的軟體資源以提供教學與研究使用；另外有 ABI/INFORM、Science Direct On Site(SDOS)、台灣經濟新報資料庫(TEJ)等中西文資料庫，可對國外學術期刊進行摘要或全文檢索。

**正修科技大學**  
**資訊管理研究所**  
**Institute of Information Management**

一、發展重點

本所教授資訊管理相關之理論與技術，規劃「商業智慧與決策」及「資訊安全與技術」兩大專業領域，分別規劃「數位內容應用」、「資訊決策方法」、「電子化企業管理」及「智能系統」；以及「資訊安全管理」、「資訊網路技術」與「智慧卡產品開發」等研究方向，以培養高階資訊管理人才。

二、現有專任師資

職 稱	姓 名	最 高 學 歷	研 究 領 域
副教授 兼所長	林哲宏	國立中山大學企業管理博士	電子化服務、物流與供應鏈管理
副教授	粘添壽	國立中山大學電機所計算機組博士	電腦網路與網路安全、網路作業系統
副教授	許正忠	國立中山大學資訊工程博士	影像處理、生物資訊
副教授	劉永誠	元智大學工業工程與管理博士	最佳化技術、作業研究
副教授	林純穗	國立中山大學應數所統計組博士	多變量分析、實驗設計
副教授	朱淑娟	澳洲佛林德斯大學資訊工程博士	計算智能、資料探勘
副教授	夏自立	國立中山大學資訊管理研究所博士	電子化企業、知識管理
助理教授	曾羣偉	國立中山大學資訊工程博士	電子商務、資訊與網路安全
助理教授	林輝鐸	澳洲新南威爾斯大學工程博士	軟體工程、互動式介面設計
助理教授	林瑞泉	美國紐約州立大學石溪分校統計博士	資料庫系統管理、統計方法與分析
助理教授	馬維銘	美國佛羅里達理工學院海洋物理博士	知識管理、資訊安全
助理教授	陳玉珠	國立中山大學電機所計算機組博士候選人	類神經網路、人工智慧
助理教授	汪昭芬	國立高雄第一科技大學管研所資管組博士	顧客關係管理、知識管理
助理教授	李淑芬	國立高雄第一科技大學管研所資管組博士	資料探勘、商業智慧系統
助理教授	許瓊文	國立中山大學資訊管理博士	認知決策、醫療資訊系統
助理教授	李春雄	國立台灣科技大學資訊管理博士	數位學習、資料庫系統管理
助理教授	李詠騏	義守大學資工所管理組博士	資料探勘、模糊理論與應用
助理教授	蔡俊彥	國立高雄師範大學科學教育所媒體組博士	數位內容管理系統、資料庫系統管理

三、主要設備

本所現有實習室包括軟體設計實習室、企業資訊系統實習室、電子化企業實習室、作業系統與網路管理實習室、專題製作實習室、數位內容實習室、資訊與網路安全實習室；並有 ILOG 供應鏈管理系統、ProcessWizard SCOR 供應鏈參考分析、e++系統分析、PolyAnalyst 資料探勘、3DMax、Maya、Studio 8、J-Builder、Quest3D、Virttools 等軟體資源以提供教學與研究使用；另外有 ABI/INFORM、Science Direct On Site(SDOS)、World Scientific、Web of Science (SCI、SSCI、A&HCI)、ProQuest Digital Dissertations (PQDD) [博碩士論文資料庫]等西文資料庫，可經由學術網路進行全文或摘要檢索。

**正修科技大學**  
**財務金融研究所**  
**Institute of Finance & Banking**

一、發展重點

本所係整合財務金融專業師資與資源，藉由整合性、前瞻性之學程設計，以培育出能符合區域金融發展需求之財務金融專才；更冀望能經由產學合作計畫，擴大產學交流效益，以具體實現技職體系強調理論與實務結合之教育目標，成為落實學與用配合宗旨之財務金融專才培育系所。

二、現有專任師資

職 稱	姓 名	最 高 學 歷	專 長
副教授 兼所長	蔡雪惠	日本國專修大學商學研究所博士	行銷學、金融行銷專題研究、企業管理、會計學
副教授	廖敏治	國立政治大學統計博士	財務研究方法、時間數列分析、灰色與模糊理論
副教授	陳叡箴	Nova Southeastern University 管理博士	中級會計、管理決策分析
副教授	陳珈伊	日本國東京國際大學商學研究所博士	金融機構管理、財報分析
副教授	曹常鴻	國立中正大學 企管所-財金組博士	共同基金、投資學、會計學
副教授	柏婉貞	中正大學國際經濟所博士	基金管理、國際金融市場
副教授	詹淑慧	國立高雄第一科技大學管理研究所博士班	公司治理、行為財務學
助理教授	陳世穎	中正大學企管研究所博士	企業合併與收購、投資銀行
助理教授	薛舜仁	成功大學企管研究所博士	國際財務管理、計量經濟學
助理教授	曹耀鈞	義守大學管理研究所財金組博士	投資理論、證券分析與投資組合
助理教授	李佩恩	美國 Alliant International University 博士	行銷學、產業研究與分析、財務金融資訊系統
合聘專任教授	陳麗蓉	愛荷華州立大學英語教育研究所碩士	語言學、商用英文、英語會話
合聘專任副教授	李啟誠	國立成功大學企業管理研究所博士	經營策略分析、策略行銷、企業研究方法
合聘專任副教授	林哲宏	國立中山大學企業管理博士	電子化企業、服務業管理、供應鏈管理、資訊服務
合聘副教授	鄭舜仁	Manuel L. Quezon University 商管博士	計量方法、科技管理、市場調查與分析
合聘專任副教授	戴萬平	國立中山大學社會科學博士	東亞區域研究、市場調查分析、商務溝通與談判
合聘副教授	李顯儀	國立中正大學財金融研究所博士	投資理財實務、期貨與選擇權

三、主要設備

本所之主要專業教室有金融證照培訓實習室、金融實務分析實習室、金融戰略交易實習室、金融資訊實習室、金控模擬實習室、遠距即時視訊實習室等。並有智慧型投資決策資訊系統、投資稽核控管系統、資產管理帳務整合系統、FinancialCAD、台灣財經基本面分析資料庫、台灣財經商品風險控管加值資料庫、銀行模擬系統、全方位保險理財商品行銷管理系統等軟體及財金資料庫之設備。

正修科技大學  
運動健康與休閒研究所  
Institute of Sport Health and Leisure

一、發展重點

本所規劃「運動訓練科學研究」、「運動健康促進」、「休閒產業管理」三大領域課程，提供學生多元選擇機會，既可培育具有運動、健康與休閒整體概念的綜合性人才，亦可培育各自專擅領域專業知能的優秀人才。

二、現有專任師資

職稱	姓名	最高學歷	研究領域
講座教授	方力行	美國加州大學聖地牙哥校區 海洋研究院海洋生物化學博士	海洋生態學、海洋生物生理化學、生態與環境
特聘教授	黃聲威	日本國立東北大學農學博士	海洋休閒與研究、運動觀光、社區總體營造
特聘教授	蔡崇濱	國立台灣體育學院體育研究所碩士	運動生理、運動訓練、運動醫學、運動療法
教授 兼人文學院院長	薛福財	國立台灣師範大學體育系學士	運動科學、健康促進、休閒運動
助理教授兼所長	顏克典	國立台灣師範大學體育研究所博士	運動生化、運動生理、運動訓練
教授	楊榮俊	國立台灣師範大學體育研究所碩士	心理學、體育行政與管理
副教授	劉文禎	國立體育學院教練研究所碩士	傳統武術、社區健康營造、中老年運動科學
副教授	唐國峰	國立台灣體育學院體育研究所碩士	休閒活動規劃、運動場館規劃與經營
助理教授	李龍淵	美國 Allinat International University 國際行銷博士	運動管理、休閒活動、行銷管理
助理教授	張偉雄	長榮大學經營管理研究所博士	觀光資源管理、休閒遊憩管理、人力資源管理
助理教授	黃露鋒	澳洲 Grittith 大學 光觀休閒旅遊與運動研究所博士	遊憩資源規劃、休閒行銷管理、活動規劃管理
助理教授	江哲超	澳洲維多利亞大學觀光休閒行銷博士	服務業管理、創意生活產業管理、旅館管理

三：主要設備

本所之主要專業教室有體能檢測專業教室、運動傷害防護專業教室、體能訓練專業教室、特殊群體體能訓練專業教室、運動負荷分析專業教室、運動生化分析專業教室、運動動作分析專業教室、運動指導專業教室、餐飲服務專業教室、旅運資訊管理專業教室、旅館管理專業教室、飲料管理專業教室、茶藝品茗專業教室、休憩資料中心、導覽解說情境教室。

## 拾參、試場規則

- 一、 考生應按規定之考試開始時間，攜帶准考證及身分證明文件入場，准考證未帶或遺失者，如經監試人員核對確係考生本人無誤，則准予應試，至當節考試結束鈴（鐘）聲響畢前，准考證仍未送達或未依規定於當節考試前向試務處辦理申請補發者，扣減各該科成績三分，至零分為限。
- 二、 考生於每節考試入場鈴（鐘）聲響後應即入場考試，不得停留場外，未到考試時間不得先行入場。每日考試第一節考試遲到逾廿分鐘不得入場，第二節起於考試開始十分鐘後不得入場。考試開始五十分鐘內不得出場，強行入場或出場者，該科不予計分。
- 三、 考生必須按編定之試場座號入座應試，違者該科不予計分。考生入座後，應將「准考證」放在考桌左上角，以便查驗。並應立即檢查作答紙（試卷）、座號及准考證三者之號碼，均須完全相同，且應核對作答紙上「考試科目」欄中所示與試題上考試科目相符，如有不符，應即刻舉手，請監試人員查明處理，未經查明前，不得作答，如未作檢查即逕自作答，導致致閱卷計分錯誤，其責任自負，不得提出異議。
- 四、 考生入座後，應立即對試卷（作答紙）之科目別與試題上之科目須與應考之科目相符，如有不符，應即刻舉手請在場之監試人員處理。
- 五、 考生在考試進行中，發現試題印刷不清時，得舉手請監試人員處理，但不得要求解釋題意。
- 六、 各科作答紙限用黑色或藍色鋼筆、原子筆作答。考生如污損作答紙等情事致無法閱卷，其責任自負，不得提出異議。
- 七、 **※考生除前條規定必用之文具及橡皮擦外，不得攜帶簿籍，紙張，發聲設備等與考試無關之物品入場應試，違者扣減該科成績三分，至零分為限。亦不得攜帶任何記憶工具（如照相或計算型手錶、翻譯機、記憶型工程計算機等等）、電子器材設備（呼叫器、行動電話、電子寵物、震動器材等）或妨害考試公平性之物品入場應試，違者該科不予計分，但簡便型工程用計算機不在此限。**
- 八、 考生應在試卷（作答紙）上規定作答之範圍內作答，違者該科試卷（作答紙）分別不予計分。
- 九、 考生不得左顧右盼，意圖窺視、相互交談、抄襲他人答案，或便利他人窺視答案，或自誦答案，以暗號告訴他人答案，如經勸告不聽者，該科不予計分。
- 十、 考生不得在考桌上、文具上、准考證上、肢體上、或其他物品上書寫與考試有關科目之文字、符號等，違者該科不予計分。
- 十一、 考生不得撕去試卷上或竄改作答紙上之座位號碼、將試卷（作答紙）污損、摺疊、捲角、撕毀或作任何與答案無關之文字、符號，違者該科試卷（作答紙）分別不計分。
- 十二、 考生不得將試題或試卷（作答紙）攜出或投出室外，違者該科不予計分，情節嚴重者，並得取消考試及錄取資格。
- 十三、 考生於每節考試時間終了鈴（鐘）聲開始響時，應即停止作答，靜候監試人員收取試卷（作答紙）及試題紙，違者該科扣二分，其後仍繼續作答經勸止不理者，除收回試卷（作答紙）外，再扣三分，至零分為限。
- 十四、 考生完卷後一經離座，即應將試卷（作答紙）與試題紙一併交監試人員驗收，不得再行修改答案，違者該科不予計分。
- 十五、 考生已交試卷（作答紙）及試題紙出場後，不得在試場附近逗留或高聲喧嘩、宣讀答案或以其他方法指示場內考生作答，經勸止不聽者，該科不予計分。
- 十六、 考生不得在試場內吸煙，擾亂試場秩序及影響他人作答，違者初次警告，如勸告不理，則勒令出場（如在考試五十分鐘內，應由試務人員暫時限制其行動），該科不予計分，拒不出場者，取消其考試資格。
- 十七、 考生不得有傳遞物品，交換試題、試卷（作答紙）等情事，違者取消其考試及錄取資格。
- 十八、 考生不得威脅其他考生共同作弊，或威脅監試人員之言行，違者取消其考試及錄取資格。
- 十九、 考生不得請人頂替或偽造證件進入試場應試，違者取消其考試及錄取資格，其有關人員送請有關機關處理。
- 二十、 應考考生如有舞弊情事，經檢舉並查證屬實者，應由就讀學校為必要之議處。
- 二十一、 考生如有本規則未列之其他舞弊或不軌意圖之行為或發生特殊事故時，得由監試或試務人員予以登記，提請招生委員會依其情節輕重予以適當處理。

## 拾肆、附表

附表一、報名表

附表二、報名專用信封封面

附表三、准考證寄發專用信封封面

附表四、成績通知專用信封封面

附表五、自傳及履歷表

附表六、師長推薦表

附表七、師長推薦函專用信封封面

附表八、考生複查成績申請書

附表九、工作證明書

附表十、獎學金實施辦法(節錄)



附表一：報名表

## 正修科技大學 100 學年度研究所考試招生 報名表

中華民國國民身分證 <b style="color: red;">正面清晰</b> 影本一份以利辨識 並請實貼牢固	報名序號		並請實貼 脫帽二吋 近六個月 拍攝照片 乙 張
	※ (本欄由招生委員會填寫)		
	電話		
	行動電話		
通訊處 (100年9月底前)	<input type="text"/> <input type="text"/> <input type="text"/> - <input type="text"/> <input type="text"/>	縣/市 市/區鄉/鎮 村/里 鄰	路(街) 段 巷 弄 號之 樓
E-mail	(有 E-mail 帳號者請務必填寫)		
報考所別 (限勾選一所、組)	<input type="checkbox"/> 1. 化工與材料工程研究所 <input type="checkbox"/> 2. 營建工程研究所 ( <input type="checkbox"/> 甲組 ; <input type="checkbox"/> 乙組 ) <input type="checkbox"/> 3. 電子工程研究所 <input type="checkbox"/> 4. 機電工程研究所 ( <input type="checkbox"/> 博士班 ; <input type="checkbox"/> 碩士班 ) <input type="checkbox"/> 5. 電機工程研究所 <input type="checkbox"/> 6. 工業工程與管理研究所 <input type="checkbox"/> 7. 資訊工程研究所 <input type="checkbox"/> 8. 經營管理研究所 ( 一般生 【選考： <input type="checkbox"/> 統計學 ; <input type="checkbox"/> 經濟學】 ; <input type="checkbox"/> 在職專班 ) <input type="checkbox"/> 9. 資訊管理研究所 ( <input type="checkbox"/> 一般生 ; <input type="checkbox"/> 在職專班 ) <input type="checkbox"/> 10. 財務金融研究所 <input type="checkbox"/> 11. 運動健康與休閒研究所 ( <input type="checkbox"/> 甲組 ; <input type="checkbox"/> 乙組 )		
畢(肄)業學校性質(限勾選一類)	公私立大學或科大(研究所) 1. <input type="checkbox"/> 應屆畢業生 2. <input type="checkbox"/> 非應屆畢業生 公私立技術學院 3. <input type="checkbox"/> 應屆畢業生 4. <input type="checkbox"/> 非應屆畢業生 <input type="checkbox"/> 5. 其他同等學力		
原就讀學校	大學 學院	研究所 系	組
檢附資料請自行確認並 <input checked="" type="checkbox"/>	<input type="checkbox"/> 1. 報名表：應正楷填寫工整，親自簽名並貼妥照片一張(背面書寫報考所別及姓名)。 <input type="checkbox"/> 2. 學歷證書：應屆畢業生，繳交學生證影本。非應屆畢業生，繳交畢業證書影本或學力證書影本。 <input type="checkbox"/> 3. 郵政匯票。(博士班報名費 \$1,500 元整；碩士班報名費 \$1,200 元整) <input type="checkbox"/> 4. 寄通知專用信封 2 個(填妥收信人姓名、地址及郵遞區號，並個別貼足限時(十七元)郵資。(一般標準信封請自備) <input type="checkbox"/> 5. 歷年成績單：就讀學校歷年成績單(應屆畢業生列印至上學期即可)。 <input type="checkbox"/> 6. 自傳及履歷表：親擬自傳(表格如附件二)，履歷表表格請自行擬定(請以 A4 格式書寫) <input type="checkbox"/> 7. 師長推薦函：由原就讀學校或就職單位之相關教師或主管一名書寫推薦表，並由推薦者親自彌封簽章，未彌封簽章者無效。 <input type="checkbox"/> 8. 讀書及研究計畫：親擬讀書及研究計畫乙份。 <input type="checkbox"/> 9. 論文專刊及相關著作或其他能力證明文件(選繳)：其他足資證明本身相關潛力與能力之文件，如各種競賽獎狀、各類證照及其他相關成果或報告等，共_____件。 其他：_____。 <input checked="" type="checkbox"/> 10. 在職專班工作證明(男性必須繳交退伍令影本或免服兵役證明文件)		
簽認	本表所填各項資料、所附文件及簡章內容均經本人詳實核對 無誤，若有不實，本人願接受招生委員會處置，絕無異議。		考生 簽章 _____

註：1. 各欄位必填寫，請考生親自 **正楷填寫工整**。

2. 請將報名有關證件依上列次序排列，並將左上角對齊，以迴紋針夾好(第 5 至 10 項次可裝訂)。



附表二：正修科技大學 100 學年度研究所【考試】招生〈報名專用信封封面〉

(請剪下黏貼於 B4 信封上)

請沿【虛線】撕下使用

寄件人姓名： 寄件人電話： 寄件人地址： 市/縣 路/街 段 巷 弄 號之 ( 樓 ) 市/區 鄉/鎮 村/里 鄰	(掛號) 郵票黏貼處		
收件人：83347 高雄市烏松區澄清路 840 號(教務處招生組) 07-7358800#1111 正修科技大學 100 學年度研究所【考試】招生委員會 啟			
請☑選報名所別 (限勾選一所、組) <table style="width: 100%; border-collapse: collapse;"> <tr> <td style="width: 50%; vertical-align: top;"> <input type="checkbox"/> 1. 化工與材料工程研究所  <input type="checkbox"/> 2. 營建工程研究所(☐甲組；☐乙組)  <input type="checkbox"/> 3. 電子工程研究所  <input type="checkbox"/> 4. 機電工程研究所 (☐博士班；☐碩士班)  <input type="checkbox"/> 5. 電機工程研究所  <input type="checkbox"/> 6. 工業工程與管理研究所                 </td> <td style="width: 50%; vertical-align: top;"> <input type="checkbox"/> 7. 資訊工程研究所  <input type="checkbox"/> 8. 經營管理研究所 (☐一般生；☐在職專班)  <input type="checkbox"/> 9. 資訊管理研究所 (☐一般生；☐在職專班)  <input type="checkbox"/> 10. 財務金融研究所  <input type="checkbox"/> 11. 運動健康與休閒研究所(☐甲組；☐乙組)                 </td> </tr> </table>		<input type="checkbox"/> 1. 化工與材料工程研究所 <input type="checkbox"/> 2. 營建工程研究所(☐甲組；☐乙組) <input type="checkbox"/> 3. 電子工程研究所 <input type="checkbox"/> 4. 機電工程研究所 (☐博士班；☐碩士班) <input type="checkbox"/> 5. 電機工程研究所 <input type="checkbox"/> 6. 工業工程與管理研究所	<input type="checkbox"/> 7. 資訊工程研究所 <input type="checkbox"/> 8. 經營管理研究所 (☐一般生；☐在職專班) <input type="checkbox"/> 9. 資訊管理研究所 (☐一般生；☐在職專班) <input type="checkbox"/> 10. 財務金融研究所 <input type="checkbox"/> 11. 運動健康與休閒研究所(☐甲組；☐乙組)
<input type="checkbox"/> 1. 化工與材料工程研究所 <input type="checkbox"/> 2. 營建工程研究所(☐甲組；☐乙組) <input type="checkbox"/> 3. 電子工程研究所 <input type="checkbox"/> 4. 機電工程研究所 (☐博士班；☐碩士班) <input type="checkbox"/> 5. 電機工程研究所 <input type="checkbox"/> 6. 工業工程與管理研究所	<input type="checkbox"/> 7. 資訊工程研究所 <input type="checkbox"/> 8. 經營管理研究所 (☐一般生；☐在職專班) <input type="checkbox"/> 9. 資訊管理研究所 (☐一般生；☐在職專班) <input type="checkbox"/> 10. 財務金融研究所 <input type="checkbox"/> 11. 運動健康與休閒研究所(☐甲組；☐乙組)		







附表四：正修科技大學 100 學年度研究所【考試】招生〈成績通知專用信封封面〉

(請剪下黏貼於標準信封上)

↓↓↓↓↓↓↓ 請沿外框虛線剪下使用，並黏貼於標準信封上。 ↓↓↓↓↓↓

<b>限時專送</b>	正修科技大學 100 學年度研究所【考試】招生委員會 83347 高雄市烏松區澄清路 840 號 07-7358800#1111	<b>成績通知信封</b>
請貼 <b>限時郵資十七元</b> 郵票黏貼處		報名編號 (請勿填寫)
請考生自行填寫地址及姓名 收件者地址： □□□□-□□□□ 路/街 縣/市 段 巷 弄 市/區/鄉/鎮 村/里 鄰 號之 ( 樓 )		





附表五：自傳及履歷表

## 正修科技大學 100 學年度研究所考試招生

### 自傳及履歷表（履歷表請自行擬定）

個人相關基本資料：

姓名：\_\_\_\_\_ 報考所別：\_\_\_\_\_

大學(研究所)就讀學校：\_\_\_\_\_

一、本自傳請包含下列各項內容：1.家庭生活 2.求學經過

二、本表格式不足部份請自行影印或另以 A4 紙張自行繕打或書寫。

三、本自傳及履歷可繕打或書寫，請同學自行決定。



附表六：師長推薦表

## 正修科技大學 100 學年度研究所考試招生

### 師長推薦表

報考者請填妥個人資料：

報考者姓名：\_\_\_\_\_ (中文) \_\_\_\_\_ (英文)

報考者地址：\_\_\_\_\_

報考者電話：\_\_\_\_\_

虛線以上由學生填寫  
虛線以下由推薦者填寫

茲推薦\_\_\_\_\_君，參加貴校研究所博、碩士班招生考試。

被推薦者曾修習或與本人講授或指導下列課程或活動：

1. \_\_\_\_\_ 成績或表現 \_\_\_\_\_

2. \_\_\_\_\_ 成績或表現 \_\_\_\_\_

3. \_\_\_\_\_ 成績或表現 \_\_\_\_\_

對學生之瞭解程度：非常熟 熟 不很熟 不熟：認識\_\_\_\_\_年

其餘評估事項彙如下表：(請打✓)

評估項目	傑出	優良	佳	尚可	差	不清楚
學習能力						
創造能力						
表達能力						
領導能力						
課外活動						
身心狀況						
合作精神						
成熟程度						

具體評語：(請就下列各項加以評估)：

一、專業領域(專業知識、分析能力、觀察能力等)。二、就讀之潛力。三、成就之潛力。四、其他補充事項。

總評：極為傑出 傑出 優良 佳 普通 普通以下 不清楚

推薦人：\_\_\_\_\_

任職單位：\_\_\_\_\_

職稱：\_\_\_\_\_

連絡電話：\_\_\_\_\_

簽章：\_\_\_\_\_

傳真：\_\_\_\_\_

年 月 日

註：1.本表不敷使用時，請利用背面或另紙書寫。

2.請推薦者直接將本表以信封密封並在封口簽章後交被推薦者。



附表七：正修科技大學 100 學年度研究所【考試】招生〈推薦函專用信封封面〉

(請剪下黏貼於標準信封上)

↓↓↓↓↓↓↓ 請沿外框虛線剪下使用，並黏貼於標準信封上。 ↓↓↓↓↓↓

正修科技大學 100 學年度研究所【考試】招生委員會

推 薦 函 專 用 信 封

推薦師長姓名：

請推薦師長親自彌封簽章於彌封處

學生姓名：

報考所別：



附表八：複查成績申請表

## 正修科技大學 100 學年度研究所【考試】招生 複查成績申請表

申請日期：	年	月	日	※收件編號：															
學生姓名				身分證統一編號															
報考所別																			
報名序號				連絡電話															
申請複查項目	<input type="checkbox"/> 書面資料審查 <input type="checkbox"/> 面試 <input type="checkbox"/> 科目一：_____ <input type="checkbox"/> 科目二：_____																		
複查結果處理	※ _____ 年 月 日																		

考生簽章：\_\_\_\_\_

## 正修科技大學 100 學年度研究所【考試】招生 複查成績回覆表

申請日期：	年	月	日	※收件編號：															
學生姓名				身分證統一編號															
報考所別				報名序號															
申請複查項目	<input type="checkbox"/> 書面資料審查 <input type="checkbox"/> 面試 <input type="checkbox"/> 科目一：_____ <input type="checkbox"/> 科目二：_____																		
複查結果處理	※ _____ 年 月 日																		

- 注意事項：1. 考生對成績如有疑慮，請親自詳填本表，連同書面資料審查成績單影本或考試成績單影本、複查費匯票(受款人：正修科技大學)及貼足郵資書明回信地址之信封(信封上請註明「複查研究所博碩士班考試成績」字樣)，於規定期限前，寄達本校申請入學招生委員會(83347 高雄市烏松區澄清路 840 號)。複查以一次為限。
2. 成績複查費：每一項目酌收新台幣 50 元。
3. 複查期限：考試成績複查於 **100 年 05 月 11 日中午前(前)** 寄達。不以郵戳為憑，逾期或未依上述規定者，概不受理。
4. 考生不得要求影印審查資料，亦不得要求重閱書面資料。





**正修科技大學 100 學年度研究所考試招生**  
**工作證明書**（限報名：**在職專班**者填寫）

姓名		出生年月日	民國      年      月      日
性別	<input type="checkbox"/> 男 <input type="checkbox"/> 女	身分證字號	
在職期間	民國    年    月    日至民國 100 年 03 月 31 日，年資共計    年    月		
在職狀況	<input type="checkbox"/> 現仍在職		
服務部門		職稱	
機構名稱(全銜)： 統 一 編 號： 負 責 人(含職稱)： 地 址： 電 話：(      ) (請加蓋關防或機關印信，如有不實證明願負一切法律責任) 中 華 民 國                      年                      月                      日			

說明：

1. 本單位保證上表各欄位所填均屬事實，報名後如查證不實，願負一切法律責任，概無異議。
2. 表中各欄資料若有塗改，請負責人蓋章。
3. 服務機關另有統一格式者，可依其規定，但應包括本表全部內容。

**年資證明 或 勞保卡明細表**

請浮貼

※男性報名在職專班者，需再繳交退伍令影本或免役證明文件（可黏貼於本表背面）。



附表十、獎學金實施辦法(節錄)

### 正修科技大學 100 學年度研究生入學獎學金實施辦法(節錄)

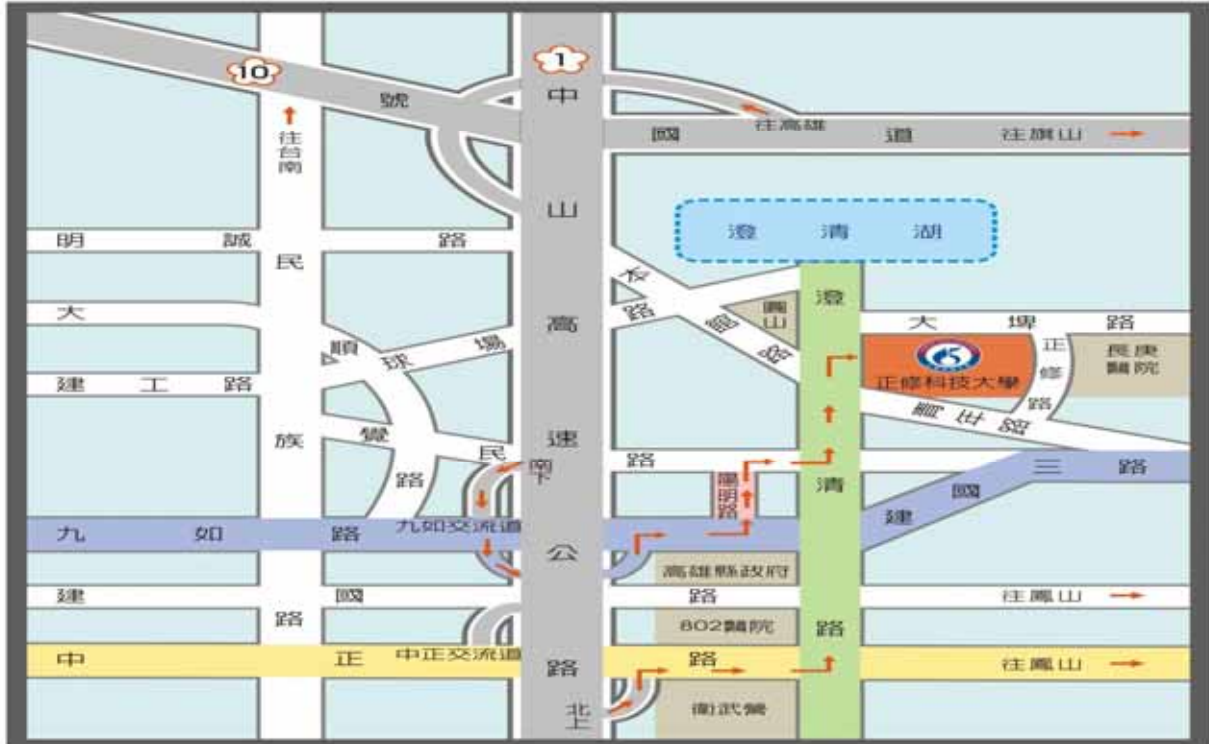
- 一、凡參加本校博士班考試入學錄取為正取生且就讀者，每名頒發獎學金新台幣三萬元整。
- 二、凡報名本校『碩士班』考(甄)試入學，在學成績在該班前 20% 名次者(須附排名證明)，報名費全免。另本校應屆畢業生在學成績未達前 20% 者報名費 5 折優待。
- 三、凡本校的大學部應屆畢業生，參加本校碩士班考(甄)試入學錄取且就讀者，其大學畢業成績為該班前 10 名者，每名頒發筆記型電腦乙部(代金新台幣壹萬柒仟元整)。
- 四、凡參加本校碩士班考(甄)試入學錄取，同時亦錄取國立台灣科技大學、國立台北科技大學、國立雲林科技大學、國立高雄第一科技大學、國立高雄應用科技大學、國立中正大學、國立中山大學、國立成功大學等其中之一所者，放棄上列國立大學而就讀本校者，每名頒發獎學金新台幣貳拾萬元整。

詳細規定請依本校 100 學年度研究生入學獎學金實施辦法為準(招生組網頁公告)。



## 正修科技大學交通示意圖

高雄市鳥松區澄清路840號 電話：07-7310606 傳真：07-7315367



●註：中山高速公路南下九如交流道禁止直接左轉九如路，須直行經過引道再接回九如路。

※國道 1 號南下：

下九如交流道左轉（需經過轉道）九如路直行，至陽明路左轉續行至覺民路右轉，循覺民路至澄清路左轉直行即可抵達。  
下中正交流道左轉中正路直行，至澄清路左轉直行即可抵達。

※國道 1 號北上：

下三多交流道右轉三多路直行，至澄清路左轉直行即可抵達。  
下中正交流道右轉中正路直行，至澄清路左轉直行即可抵達。

※國道 3 號南下：

國道 10 號往高雄端（西），下仁武交流道直行，至鳳仁路左轉直行，至大埤路右轉直行即可抵達。  
接國道 10 號往高雄端（西），至鼎金系統交流道接國道 1 號，按本校國道 1 號南下指引說明即可抵達。

※國道 3 號北上：

接國道 10 號往高雄端（西），下仁武交流道直行，至鳳仁路左轉直行，至大埤路右轉直行即可抵達。  
接國道 10 號往高雄端（西），至鼎金系統交流道接國道 1 號，按本校國道 1 號南下指引說明即可抵達。

※省道台 1 線：

經由高雄市民族路接九如路（東）直行，至陽明路左轉續行至覺民路右轉，循覺民路至澄清路左轉直行即可抵達。

※台 88 線東西向快速道路：

西向接國道 1 號北上續行，下三多交流道或中正交流道後右轉直行，至澄清路左轉直行即可抵達。

※高鐵左營站：

往台鐵車站轉乘火車（或由 2 號出口轉乘高雄捷運）至台鐵高雄站，於高雄火車站前站出口搭乘高雄市公車 60 號、高雄客運 60 號抵大華村（正修科大）站下車。由 3、4、5 號出口轉搭計程車，至本校約 20 分鐘。

※台鐵高雄站：

前站出口搭乘高雄市公車 60 號、高雄客運 60 號抵大華村（正修科大）站下車。  
後站出口搭乘計程車至本校約 15 分鐘。

※高市公車抵達本校路線：60、70、79、217。

※高雄客運抵達本校路線：60、89、8006、8008、8009、8021、8041、8048、8049。